

# Содержание

<b>Технические характеристики</b> .....	<b>2</b>
<b>Общие положения</b> .....	<b>3</b>
Описание устройств .....	3
Зарядка эхолота .....	4
<b>Работа с эхолотом</b> .....	<b>5</b>
Управление эхолотом .....	5
Включение/выключение эхолота .....	6
Демо-проверка эхолота .....	7
Условное обозначение выбранных настроек .....	7
Регулировка чувствительности .....	8
<b>Меню эхолота</b> .....	<b>9</b>
<b>Рабочие настройки</b> .....	<b>10</b>
Яркость подсветки .....	10
Выбор палитры .....	10
Ручной масштаб .....	12
Зум .....	14
Режим «Лето» .....	14
Глубина до 70 м .....	14
<b>Сброс настроек</b> .....	<b>15</b>
<b>Режим «ПРОФИ»</b> .....	<b>15</b>
<b>Обновление ПО</b> .....	<b>15</b>
<b>Правила безопасного использования</b> .....	<b>16</b>
<b>Правовая информация</b> .....	<b>17</b>
<b>Гарантийные обязательства</b> .....	<b>18</b>
<b>Гарантийный талон</b> .....	<b>18</b>

## Технические характеристики

Габариты блока «Практик 8»	110x70x28 мм
Дисплей блока «Практик 8»	Цветной, антиблик, IPS-матрица, 320x240 пикс.
Вес	300 г
Количество лучей	2 луча (~12° и 35°)
Температура эксплуатации	от -25 до +40 °С
Встроенная аккумуляторная батарея LiPo	2000 мА/ч
Время работы эхолота от одной зарядки	до 20 ч
Диапазон глубин эхолотации	от 0,5 до 70 м
Длина кабеля	2 м
Инновационная многочастотная система зондирования	уникально в эхолоте «Практик 8»
Отображение символов рыбы	есть
Отображение рельефа и структуры дна	есть
Флешер	есть
Регулировка чувствительности	есть
«Зум» (увеличение)	регулируемый: от 1 до 5 м
Режим «ПРОФИ»	есть
Регулировка яркости экрана	есть
Режим "зима/лето"	есть
Диагностика эхолота	есть

**В связи с постоянным совершенствованием конструкции прибора и алгоритмов его работы возможны отличия параметров Вашего эхолота от указанных в этом документе.**

## Общие положения

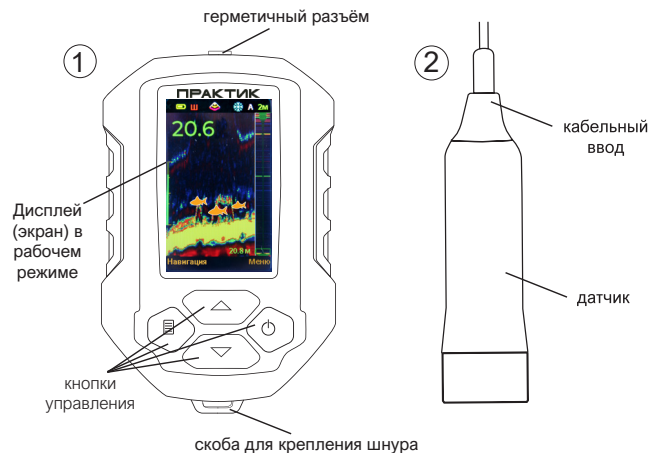
Эхолот «Практик 8» предназначен для поиска и наблюдения за рыбой, подводными объектами и исследования толщ воды.

При эксплуатации эхолота необходимо следовать Правилам безопасного использования (стр. 15). Производитель не несет ответственности за возможные последствия их нарушения.

## Описание устройств

Эхолот «Практик 8» состоит из двух блоков:

- электронный блок-приемник (1), степень защиты IP67;
- датчик-преобразователь (2), степень защиты IP68.



## ВАЖНО!

■ В условиях зимней рыбалки датчик необходимо опустить в воду ниже уровня льда, чтобы избежать появления ложных сигналов, отражённых от вертикальных стенок лунки.

■ Для корректного измерения глубины датчик должен располагаться в воде строго вертикально. Следует помнить, что расстояние до дна (глубина) и других объектов измеряется не относительно поверхности воды, а относительно датчика.

## Зарядка эхолота

С помощью кабеля USB-M8 подключите блок эхолота к USB-порту источника питания (1 А или более). При этом на экране блока появится индикатор заряда.

Время полной зарядки эхолота - до **2 часов** (до появления «зеленой галочки» на экране); время зависит от силы тока источника питания.

В эхолоте «Практик 8» встроена функция **«Быстрая зарядка»!** Если эхолот разрядился во время рыбалки, то подключите его к зарядному устройству всего на 10-15 минут, и эхолот будет непрерывно работать еще 3-4 часа.

**ВАЖНО!** При температуре прибора ниже 0 °С и выше 40 °С при подключении эхолота к источнику питания на экране может появиться сообщение: **«Зарядка невозможна».** В этом случае необходимо дождаться, когда прибор согреется или охладится, и зарядка начнется/продолжится автоматически.



**ЗАПРЕЩАЕТСЯ** заряжать аккумулятор блока при температурах ниже 0 °С и выше 40 °С

## Работа с эхолотом

1. При необходимости зарядите эхолот с помощью кабеля USB-M8.
2. Аккуратно подключите кабель с датчиком к блоку таким образом, чтобы совпал «ключ» на разъёмах.
3. Опустите датчик в лунку (зимой) или зафиксируйте с помощью специальной трубки на транце лодки (летом).

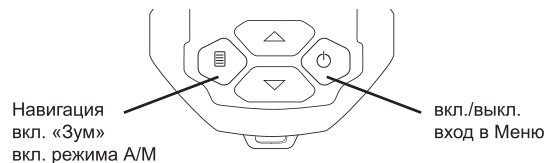
В условиях зимней рыбалки датчик желательно опустить ниже подводной кромки льда во избежание появления ложных сигналов, отраженных от вертикальных стенок лунок.

В условиях летней рыбалки с лодки датчик следует опустить в воду ниже уровня дна лодки.

Для корректного измерения глубины чувствительная область датчика должна располагаться строго параллельно поверхности воды (т.е. строго вниз). Следует помнить, что расстояние до дна (глубина) и других объектов измеряется не относительно поверхности воды, а относительно датчика.

## Управление эхолотом


Управление эхолотом осуществляется с помощью четырех кнопок.



Навигация  
вкл. «Зум»  
вкл. режима A/M

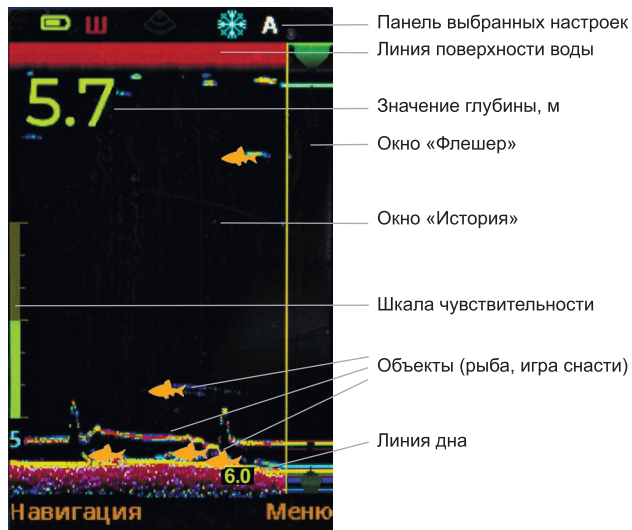
вкл./выкл.  
вход в Меню

## Включение/выключение эхолота

Включение эхолота - короткое нажатие на правую кнопку .




Выключение эхолота - длительное нажатие на правую кнопку .

После включения эхолота на экране появится «рабочий экран» с заводскими установками:



## Демо-проверка эхолота






Режим «Демо-проверка» предназначен для определения работоспособности эхолота и/или датчика В ВОДЕ. Только для эхолотов «Практик 8»!

1. Включить эхолот.
2. Нажать правую кнопку  и войти в «Меню».
3. Выбрать пункт «Демо-проверка» (нажать на левую кнопку , чтоб появилась галочка).
4. Нажать правую кнопку  «Назад» и вернуться в рабочий режим.
5. Удерживая датчик за кабель, погрузить его в сосуд с водой (ведро, бочка, аквариум с плоским дном и глубиной 20-150 см).

В режиме «Демо-проверка» на экране эхолота будет отображаться **только значение глубины**, т.е. расстояние от датчика до дна сосуда. Значков рыбы нет!

Если эхолот производит замеры глубины, то он считается полностью работоспособным.

## Условные обозначения выбранных настроек

-  – Широкий луч (~35°) - по умолчанию
-  – Узкий луч (~12°) - активирован режим
-  – Режим пониженной мощности включен
-  – Режим повышенной мощности включен
-  – Режим «Зима» - по умолчанию



– Режим «Лето» - активирован режим



– Автоматический масштаб (Авто) - по умолчанию



– Ручной масштаб - активирован режим



– Размер зум-области - включена настройка «Зум 2М»



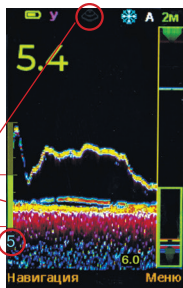
– Режим «ПРОФИ» - расширенные настройки - активирован режим

## Регулировка чувствительности

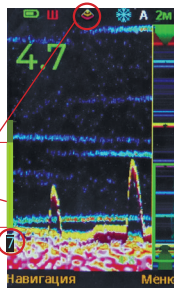
В рабочем режиме:

длинное нажатие кнопки вверх  $\triangle$  – увеличение чувствительности (мощности).

длинное нажатие кнопки вниз  $\nabla$  – уменьшение чувствительности (мощности).

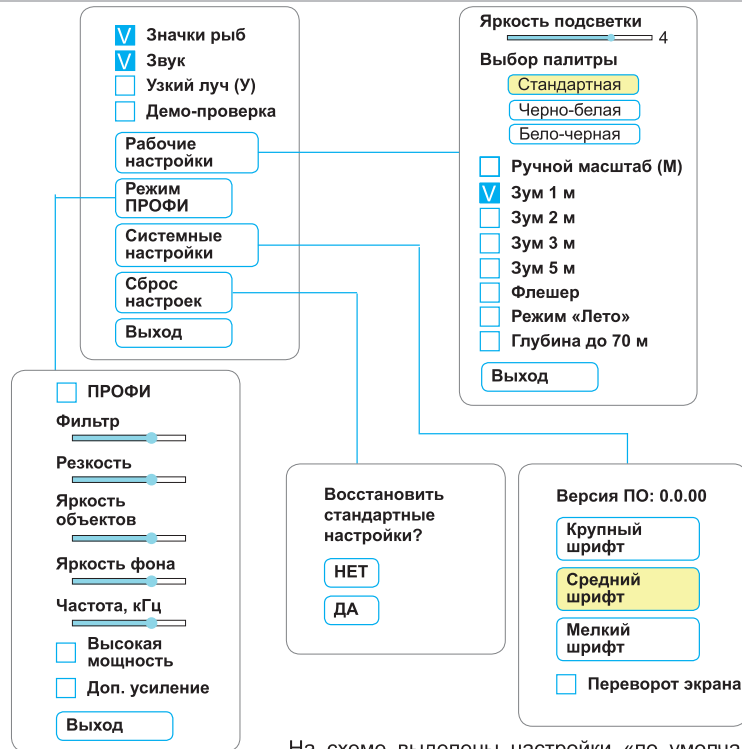


Показатели  
низкого уров-  
ня чувстви-  
тельности



Показатели  
высокого  
уровня чув-  
ствительности

## МЕНЮ ЭХОЛОТА



На схеме выделены настройки «по умолчанию» (стандартные настройки).

## Рабочие настройки

### Яркость подсветки



Увеличивая или уменьшая яркость подсветки, можно подобрать ее оптимальный уровень для комфортного использования эхолота в любое время суток. Время работы эхолота (разряда батареи) сильно зависит от выбранной яркости дисплея.

### Выбор палитры



В стандартной палитре цвет объекта зависит от его плотности, его формы и положения, глубины, значения чувствительности.



Слабый сигнал от объекта



Сильный сигнал от объекта

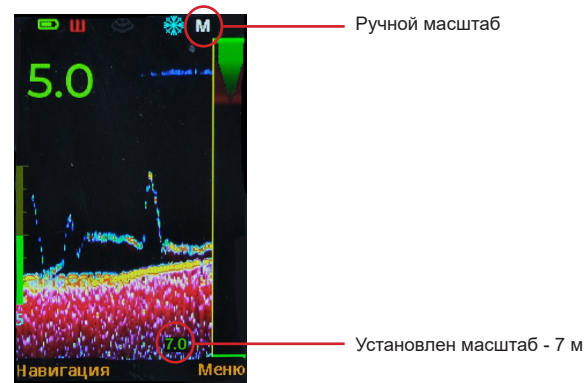
### Ручной масштаб (M)

По умолчанию всегда стоит «Автоматический масштаб (A)» - это означает, что эхо-

лот самостоятельно определяет масштаб при изменении глубины водоема, и линия дна всегда будет в нижней части экрана.

Для включения «Ручного масштаба» необходимо:

1. Поставить «галочку» в данном пункте настроек и вернуться в рабочий режим.
2. Однократно нажать левую кнопку . На экране в правом углу панели настроек появится буква «M».
3. Кнопками вверх и вниз установите необходимое значение масштаба.



4. Для переключения на «Автоматический масштаб (A)» необходимо снова однократно нажать на левую кнопку .

Рекомендуется использовать «Ручной масштаб (M)», когда происходят ложные переключения прибора на некорректный, неподходящий масштаб (т.е. за дно принимается проплывающий мусор или малоподвижная рыба).

## Зум 1 м

Режим «Зум» (Zoom – увеличение) предназначен для детального изучения объектов.

Рекомендуется использование этой функции при работе с эхолотом на глубинах от 3 метров и более.

Размер «Зума» может быть 1, 2, 3 или 5 метров.


### Как включить и управлять «Зумом»

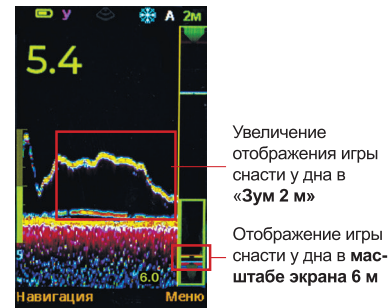
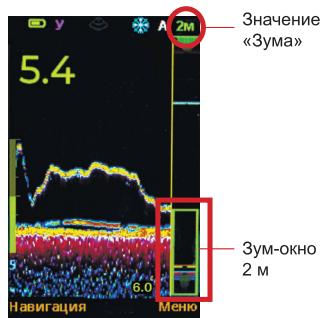
По умолчанию в заводских настройках установлен «Зум 1 м». Для его включения достаточно в рабочем режиме произвести длинное нажатие на левую кнопку блока.

Если необходимо выбрать другой размер «Зума» или несколько значений, то следует:

1. Поставить галочку, выбрав одно или несколько значений «Зума» в «Рабочих настройках» (например, «Зум 2 м»), и вернуться в рабочий режим.

- Зум 1 м
- Зум 2 м
- Зум 3 м
- Зум 5 м

2. Произвести длинное нажатие на левую кнопку . На экране в правом углу панели настроек появится значение «Зума» (например, «2м»), а в поле «Флешер» - зеленая рамка, высотой, соответствующей 2 м толщи воды. Эта рамка называется «Зум-окном».

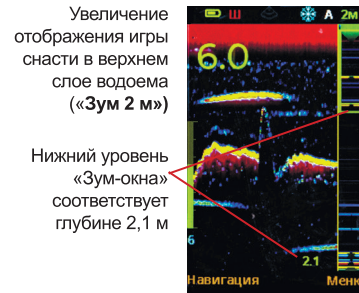
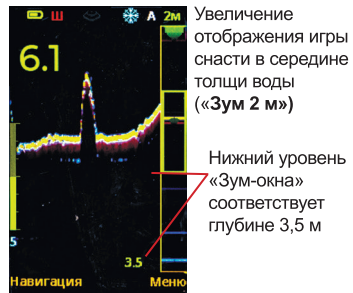



Все, что находится в рамке (дно, придонные объекты), будет в увеличенном размере показано в левой части экрана.


Размер «Зум-окна» зависит от выбранного значения «Зума» (1, 2, 3, 5 м).


Чем меньше значение, тем сильнее будут увеличены объекты и показаны в левой части экрана.

3. Кнопками вверх  и вниз  можно управлять местоположением «Зум-окна».



4. Коротким однократным нажатием левой кнопки  в любой момент можно вернуть «Зум-окно» к линии дна.

5. Если в настройках выбрано два и более значений «Зум» (например, 1 м и 2 м), то в рабочем режиме их можно переключать длинными нажатиями на левую кнопку .

6. Отключение «Зум» - длинное нажатие на левую кнопку . При этом в правом верхнем углу экрана будет пусто. Это признак того, что «Зум» отключен.



«Зум» отключен. Никаких значений нет.

**ВАЖНО!** Зимой при переходе на другую лунку (другая глубина) необходимо однократным коротким нажатием левой кнопки обновить положение «Зум-окна» на новой глубине.

## ✓ Режим «Лето»

Эксплуатация эхолота в летний и зимний периоды отличается не только температурными режимами, но и условиями на водоеме. Соответственно, выбирая данную настройку, эхолот автоматически при работе учитывает особенности сезонной рыбалки.

## ✓ Глубина до 70 м

При выборе данной настройки эхолот будет отображать значения глубины до 70 м. При этом частота сканирования, т.е. количество посылаемых эхолотом импульсов, снижается. На экране эхолота этот эффект будет отображаться уменьшением скорости движения картинки (истории) показаний.

По умолчанию стоит глубина - 25 м.

## Сброс настроек

Сброс пользовательских настроек (возврат к настройкам «по умолчанию»).

## Режим «ПРОФИ»

Расширенные настройки. Данный режим предназначен для опытных пользователей рыбопоискового эхолотационного оборудования. Инструкция по этому режиму доступна в электронной версии «Руководства пользователя эхолотов Практик 8» на сайте [www.rusonar.ru](http://www.rusonar.ru).

## Обновление ПО

Обновление программного обеспечения эхолота «Практик 8» осуществляется с помощью программы «Обновление Практик 8», которую необходимо скачать с сайта производителя <https://rusonar.ru/obnovlenie-po/> и установить на компьютер.

Далее следуйте инструкции, указанной на сайте.

**ВАЖНО!** При подключении эхолота к компьютеру при помощи датакабеля необходимо **СТРОГО соблюдать следующую последовательность**: датакабель сначала подключить к эхолоту, а только потом в USB-порт компьютера!

## Правила безопасного использования

При использовании эхолота «Практик 8» необходимо следовать изложенным ниже правилам. Производитель не несёт ответственности за возможные последствия их нарушения.

- **ОБЕРЕГАЙТЕ** датчик от ударов о твердые предметы!
- **НЕЛЬЗЯ** использовать эхолот с негерметичным корпусом или при наличии воды внутри прибора.
- **НЕЛЬЗЯ** протирать экран спиртосодержащими жидкостями.
- **НЕЛЬЗЯ** разбирать, модифицировать и выполнять иные работы с эхолотом, за исключением стандартных процедур технического обслуживания прибора, указанных в Руководстве.
- **НЕЛЬЗЯ** ударять, бросать, прокалывать и совершать иные действия с эхолотом, влекущие за собой механическое повреждение корпуса прибора и внутренних компонентов.
- При подключении эхолота к компьютеру при помощи датакабеля необходимо **СТРОГО со-**



блюдовать следующую последовательность: датакабель сначала подключить к эхолоту, а только потом в USB-порт компьютера!

- РЕКОМЕНДУЕТСЯ хранить эхолот в недоступном для детей месте во избежание использования устройства не по назначению.
- ЗАПРЕЩЕНО использовать эхолот любым способом, кроме описанных в Руководстве пользователя.

## Информация об аккумуляторе

Устройство содержит литий-полимерный аккумулятор, нуждающийся в периодической подзарядке. Даже если прибор длительное время не используется, его следует заряжать каждые три месяца, чтобы избежать значительного снижения ресурса батареи.

- НЕ ОСТАВЛЯЙТЕ эхолот подключенным к зарядному устройству, если аккумулятор полностью заряжен - это сокращает срок службы последнего.
- НЕЛЬЗЯ оставлять эхолот в закрытом салоне автомобиля в жаркую погоду.
- НЕ ДОПУСКАЙТЕ приближения эхолота к источнику открытого огня.
- Перед зарядкой эхолота УБЕДИТЕСЬ в полном отсутствии влаги в области разъема M8. Допускается заряжать эхолот от любого зарядного устройства через разъем (1-2A).

## Правовая информация

© 2021 «Практик-НЦ» ООО. Все права защищены.

Товарные знаки и названия, упомянутые в данном Руководстве или в отдельном буклете, предназначены только для идентификации и учебных целей и могут быть товарными знаками или зарегистрированными товарными знаками соответствующих владельцев.

## КОНТАКТЫ ПРОИЗВОДИТЕЛЯ ООО «ПРАКТИК-НЦ»

### ООО «Практик-НЦ»

Адрес: 124365, г. Москва, Зеленоград, ул. Заводская, д. 31, стр. 1

Тел./факс: (495) 514-11-73, 8 (910) 421-16-16

E-mail : praktik@rusonar.ru

Сайт: www.rusonar.ru

## Гарантийные обязательства

**Гарантийный срок - 12 месяцев.**

**Срок службы - 5 лет.**

Гарантийный срок товара, а также срок его службы исчисляется со дня продажи товара покупателю. Если день продажи установить невозможно (продавец не оформил гарантийный талон и/или нет товарного чека), эти сроки исчисляются со дня производства товара (ст. 19 п.2 Закон «О защите прав потребителей» от 07.02.1992 №2300-1(ред. от 18.04.2018).

**Гарантийные обязательства на приобретенный эхолот выполняются только при условиях:**

- использования эхолота согласно настоящей Инструкции;
- предъявления гарантийного талона, который был заполнен на момент продажи (с указанием модели, серийного номера устройства, даты продажи, штампа поставщика и торговой организации).

**Гарантийные обязательства на прибор НЕ РАСПРОСТРАНЯЮТСЯ:**

- при нарушении пользователем правил эксплуатации прибора;
  - при наличии механических повреждений (разрывы и нарушение изоляции кабеля, трещины в корпусе, сколов и трещин на датчике и т.п.), а также повреждений электрических контактов, соединений, разъемов;
  - при наличии термического повреждения прибора или его составных частей;
  - при попадании внутрь прибора посторонних предметов и жидкости (насекомых, грязи, воды и т.д.);
  - при наличии признаков самостоятельного ремонта или обслуживания в неавторизованных сервисных центрах (с нарушенной внутренней пломбировкой корпуса, с отсутствием серийного номера и т.п.).
- Обслуживание изделий в период официальной гарантии производителя осуществляется в авторизованных сервисных центрах, адреса которых указаны на сайтах [www.rusonar.ru/service/centers/](http://www.rusonar.ru/service/centers/) (раздел «Сервис и ремонт - Сервисные центры») и [www.praktik-service.ru](http://www.praktik-service.ru).

**Головной сервисный центр в г. Зеленограде:**

124365, г. Москва, Зеленоград, ул. Заводская, д. 31, стр. 1, ООО «Практик-НЦ»

Тел.: 8 (495) 514-11-73

E-mail: service@rusonar.ru

Полный список авторизованных сервисных центров опубликован на сайте [www.rusonar.ru](http://www.rusonar.ru) в разделе «Сервис и ремонт».